



# Forslag til ændring af Husorden E/F Åhavnen I

Gældende fra 27. marts 2008.

Medlemmerne i Ejerforeningen Åhavnen I, som lægger stor vægt på og som ønsker:

- et godt naboskab,
- en rolig og attraktiv ejendom,
- mindst mulig gene naboerne imellem,

er på foreningens generalforsamling den 27/3 2008 blevet enige om følgende husorden for ejendommen.

## Fællesarealer

Fællesarealer defineres som alle udendørs arealer på matrikel 20 aq.

## Haver

Lejlighedsejere i stueetagen har eksklusiv brugsret til havearealer i tilknytning til den enkelte lejlighed. Der må dog ikke plantes træer og buske, som i højde og bredde kan genere andre beboere. Hække vedligeholdes af ejerforeningen og må derfor ikke beskæres af beboerne.

## Altaner

Lejlighedsejere på 1. sal har eksklusiv brugsret til alle altaner, som er tilknyttet den enkelte lejlighed.

## Trappeside

Hvis der kan opnås enighed blandt beboerne omkring plantning af træer på arealerne ved trappesiden kan dette ske i henhold til træplantningsliste, se bilag 1 til husorden.

Træplantning forudsætter fuld enighed mellem ejerne af boligerne i stuen og på 1. sal og skal godkendes af ejerforeningens bestyrelse

Beskæring, vedligeholdelse og reetablering af belægning påhviler ligeledes de implicerede parter.

## Tagventilation

Reparation og udskiftning af tagventilatorer påhviler den enkelte lejlighedsejer. Ejerforeningen foretager serviceeftersyn.

## Parkering

Parkering må kun finde sted på de afmærkede områder. Der er reserveret 1 parkeringsplads til hver bolig. Det er ikke tilladt at parkere på vendepladserne – de røde fliser udenfor markerede områder.

## Støj

Musik samt anden støjende adfærd må kun udøves således, at den ikke er til gene for de øvrige beboere.

Brug af boremaskiner og andet støjende værktøj må ikke finde sted mellem kl. 20.00 og 08.00

## Petanquebanen

Der må ikke spilles på banen efter kl. 22.

Bilag:

Træplantningsliste

Fællesarealer

# Fællesarealer

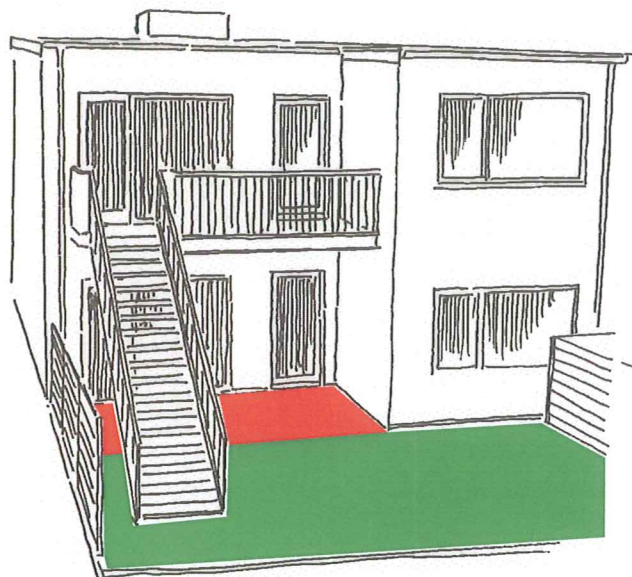
Tillæg til Husorden for Ejerforeningen Åhavnen I

Ved indgangen til alle lejligheder er der et flisebelagt areal, der er omfattet af fællesarealet.

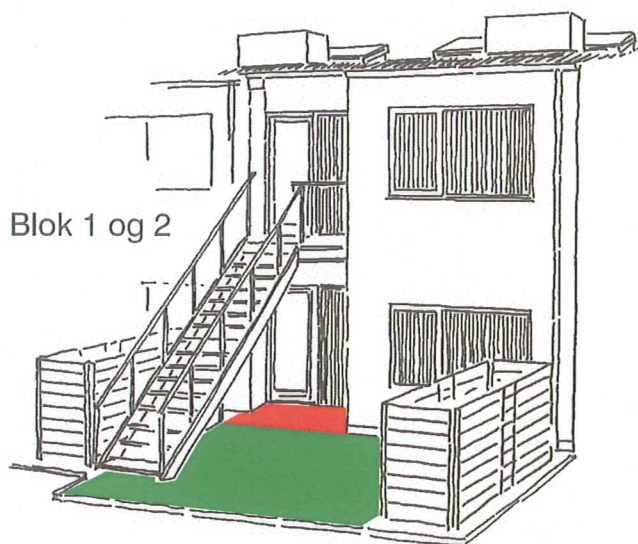
Dog har underboen en brugsret til den del af arealet, der er beliggende umiddelbart under overboens repos.

Over og underbo må selv aftale, hvordan det øvrige fællesareal benyttes.

Når fællesarealet indrettes, skal man være opmærksom på, at renovation og post skal kunne komme til at betjene henholdsvis skraldecontainere og postkasser.



Blok 8, 9 og 10



Blok 1 og 2

Rød markering er reserveret til underbo  
Grøn markering er fællesareal

Forslaget fremsættes til vedtagelse på Generalforsamlingen 22. marts 2012

## Træplantningsliste til arealet ved trappesiden

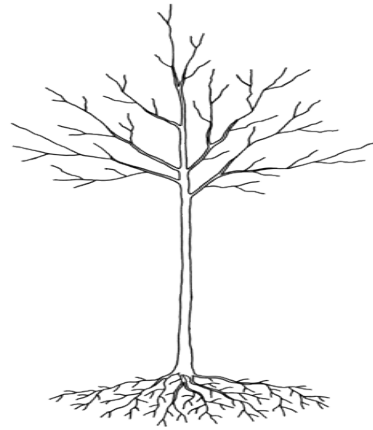
Bilag 1 til husorden for E/F Åhavnen I

### Formål

Plantning af træer for at gøre bebyggelses adgangsarealer grønnere og at nedtone trappernes dominerende udtryk.

### Trævalg



Mindre løvfældende træer, der med blomstring, frugtsætning og høstfarver er med til at markere årstiderne. Træerne skal vælges ud fra nedenstående liste og kan være flerstammede eller højstammede.







Højstammet træ



Flerstammet træ

Træart	Beskrivelse	Billede
Acer Ginnala Ildløn	Flerstammet busk eller lille træ, 5-7 m højt med en åben udbredt krone. Blomster er diskret gullighvide i duftende klaser i maj. Frugten er vinget nød, som er kraftigt røde i sept. - okt. Orangerød høstfarve. Trives i sol til halvskygge. Er robust hårdfør og fordringsløs.	
Amelanchier laevis Bærmispel	Flerstammet busk eller lille træ, 3-5 m højt. Grønne ovale blade som får orangerød høstfarve. Hvide blomsterklaser først i maj, senere får den sorte bær, som kan spises. Hårdfør og vindfast. Trives i sol til halvskygge. Stiller ingen specielle krav til jordbunden, men trives bedst på tør bund.	

<p><i>Crataegus prunifolia</i> 'Splendens'</p> <p>Blommebladet tjørn</p>	<p>Lille tæt træ, 4-6 m højt med en regelmæssig grenbygning som udvikler en flad oval krone. Lange torne. Hvide blomster i juni og røde bær der bliver siddende til langt hen på vinteren. Flot gul til rød høstfarve. Trives i sol til halvskygge og stiller ingen specielle krav til jordbunden. Hårdfør og nøjsom.</p>	
<p><i>Crataegus intricata</i> Skarlagentjørn</p>	<p>Lille moderatvoksende træ, ofte flerstammet 3-5m med en bred lidt uregelmæssig krone. Krumme torne. Hvide duftende blomster samlet i halvsærme i maj-juni og runde skarlagensrøde til rødbrune bær. Kraftige gule til orangerøde høstfarver. Hårdfør. Trives i sol til halvskygge. Stiller ingen specielle krav til jordbund.</p>	
<p><i>Crataegus lavalleyi</i> Glansbladet tjørn</p>	<p>Moderat voksende træ, 5-7m højt med en fladkronet og uregelmæssig forgrening. Kraftige og let buede torne. Hvide til rosa blomster i maj samlet i halvsærme og gulliggrønne frugter der bliver siddende til hen på vinteren. Løvet sidder længe og har gule til orangerøde høstfarver. Trives i sol til halvskygge. Stiller ingen specielle krav til jordbunden. Hårdfør.</p>	
<p><i>Malus hybrida</i> Paradisæble</p> <p>f.eks. sorterne: - Street Parade 5-6m - Brændkjær 4-5m (billede) - Evereste 4-6m</p>	<p>Moderat voksende træer, 3-6m høje typisk med hvælvet, rund eller oval trækrone. Hvide til rosa blomster i maj-juni og med rød til rødgul frugter. Trives bedst i sol. Stiller ikke særlige krav til jordbunden, men bedst på næringsrig jord.</p>	
<p><i>Prunus subhirtella</i> 'Hally Jolivette'</p> <p>Prydkirsebær</p>	<p>Lille rundkuppet træ, 3-5m højt med tæt forgrenet og fingrenet krone. Har 5-7cm lange grønne blade med gule høstfarver. Hvide til svagt rosa blomster i maj med lang blomstring op til 4 uger. Trives bedst i fuld sol på de fleste jordtyper.</p>	